

Dermatita de scutec

By camy

Created 01/10/2009 - 21:14

- [Generalitati](#) [1]
- [Diagnostic](#) [2]
- [Tratament](#) [3]
- [Imagini](#) [4]

Generalitati

Ce este dermatita de scutec?

Dermatita de scutec este o iritatie a dermului in zona fesiera, a abdomenului - in partea sa inferioara - si pe zona superioara a coapselor. Apare inca din primele luni de viata din cauza umezelii, a aciditatii urinei si a contactului prelungit cu materiile fecale.

Dermatita de scutec este o afectiune frecvent intalnita la nou-nascuti, precum si la copiii sub 2 ani si determina un real disconfort, anuntat de copii zgomotos si vehement.

In esenta se poate spune ca aparitia dermatitei de scutec este un indicator al unei ingrijiri ineficiente a sugarului, fie ca scutecul nu este schimbat la timp, fie ca bebelusul nu este spalat si corect igienizat.

Care sunt cauzele?

- Contactul prelungit al pielii cu urina sau materiile fecale determina distrugerea peliculei subtiri de sebum cu rol de protectie si, astfel, apare inflamatia. Totodata, pielea este mult mai expusa complicatiilor cauzate de infectii bacteriene sau fungice, cel mai adesea cu candida.
 - Infectiile sunt favorizate si de frecare sau de zgarieturi. De aceea nu sunt indicate scutecele prea mari sau stergerea zonelor iritate prin frecare cu materiale aspre si neabsorbante.
 - Sugarii care nu mai sunt alaptati la san si sunt hraniti cu lapte praf sunt expusi aparitiei unor astfel de iritatii, deoarece alimentatia cu lapte praf determina un Ph alcalin - favorabil dezvoltarii bacteriilor. Modificarea Ph-ului pielii poate fi cauzata si de administrarea de antibiotice, care pe langa modificarea aciditatii pielii, inhiba si dezvoltarea florei bacteriene care exista in mod normal la suprafata ei.
 - Pe langa umezeala in caterogia factorilor de risc intra si caldura degajata de scutec. Umezeala si caldura erau foarte bine pastrate de scutecele de panza folosite pana nu demult. Mamele care mai folosesc astfel de scutece trebuie sa le schimbe la timp, ori de cate ori este nevoie, si igienizate prin sterilizare.
 - De asemenea, trebuie acordata o atentie deosebita si tipului de detergent folosit la spalarea si fierberea lor, deoarece detergentul sau balsamul pot determina o reactie iritativa.
 - Noile scutece de unica folosinta sunt mult mai igienice si mai eficiente. Realizate din materiale speciale, puternic absorbante, elimina in mare parte umezeala si ofera si un circuit al aerului, dar nu inseamna ca folosindu-le copilul nu va mai avea aceste probleme. Aceste scutece contin substante chimice care pot determina o reactie inflamatorie, iar mamele trebuie sa respecte cateva reguli in ceea ce priveste alegerea scutecelor, schimbarea si fixarea lor. Calitatea unui scutec de unica folosinta consta in: capacitatea de absorbtie, viteza de absorbtie si puterea de retinere.
 - Infectii bacteriene sau fungice: o iritatie simpla se poate intinde la zonele din jur.
- Zona acoperita de scutec - fese si organe genitale - este in mod special vulnerabila pentru ca este calda si umeda, constituind un mediu propice de dezvoltare a bacteriilor si fungilor. Aceste dermatite in general debuteaza in pliurile pielii si au aspectul unor mici puncte rosii raspandite in aceste pliuri.
- Pielea sensibilă: sugarii cu afectiuni dermatologice cum ar fi eczema sau dermatita atopica au un risc mai mare de a face dermatita de scutec. Totusi, dermatita atopica si eczema apar primar in alte zone decat zona scutecului.
 - Leziunile de grataj (determinate de frecarea pielii): fixarea prea stransa a

Dermatita de scutec

Published on Sanatate, medicina, tratament (<http://www.i-medic.ro>)

scutecului sau a altor haine care se freaca de piele pot determina aparitia unor eruptii.

• Folosirea antibioticelor: antibioticele omorau bacteriile - bune sau rele. Fara prezenta bacteriilor "bune" exista riscul aparitiei infectiilor fungice. Acest lucru se poate intampla cand sugarului i se administreaza antibiotice sau cand mama care alapteaza urmeaza un tratament antibiotic.

Care sunt semnele clinice?

Dermatita de scutec este caracterizata de urmatoarele:

- simptome dermatologice: piele rosie, moale si sensibila in zona scutecului: fese si regiunea genituala
- modificari ale dispozitiei sugarului: sugarul poate avea o dispozitie mai proasta, mai ales in timpul schimbarii scutecului. Un sugar cu dermatita de scutec scanceste sau plange cand zona afectata este spalata sau atinsa.

Dermatita de scutec poate apare cu intermitenta atata timp cat copilul poarta scutece, dar este mai frecventa in primele 15 luni de viata, mai ales intre lunile 8 si 10 de viata.

Diagnostic

Daca starea pielii sugarului nu se imbunatateste in cateva zile de la inceperea tratamentului cu unguente, eliberate la farmacie fara prescriptie medicala, si schimbarea mai frecventa a scutecului, se recomanda consultarea medicului. Uneori, dermatita de scutec se poate complica cu o infectie secundara al carei tratament va fi prescris de medic. Se recomanda prezentarea la medic cu sugarul daca simptomatologia se agraveaza sau apar unul din urmatoarele simptome:

- febra
- vezicule sau fliclene
- o eruptie care se extinde dincolo de zona acoperita de scutec
- puroi sau secretii lichide.

Tratament

Preventie

Evitarea neplacerilor cauzate de dermatita de scutec este posibila prin schimbarea scutecelor - fie ele si de unica folosinta, la timp. Datorita capacitatii lor mari de absorbtie si retentie, de cele mai multe ori se schimba doar atunci cand devin grele. Schimbatul scutecului cu intarziere nu face altceva decat sa favorizeze aparitia dermatitei. Este important, de asemenea, ca banda adeziva a scutecului sa nu fie lipita de pielea copilului.

Tot ca o masura preventiva este recomandata si alegerea scutecelor, care trebuie sa tina cont in mod obligatoriu de greutatea copilului. Nu este recomandata alegerea unor scutece mai mari, in ideea ca absorb mai mult. Un scutec prea mare nu poate asi gura aceeasi etanseitate, in schimb, va produce leziuni prin frecare la nivelul pliurilor inghinale. Iar capacitatea mai mare de absorbtie nu face altceva decat sa duca la schimbatul copilului mult mai rar decat este necesar, determinand astfel, mediul optim pentru aparitia iritatiei. De asemenea, este obligatorie igienizarea bebelusului la fiecare schimbare de scutec, indepartarea materiilor fecale cu servetele umede, speciale, sau cu apa calduta.

Daca se folosesc scutece de panza, acestea trebuie sa fie din materiale moi, absorbante, sa fie spalate si fierte si evident schimbate foarte des. Nu se recomanda folosirea scutecelor si a chiloteilor din material plastic.

Reguli de prevenire

- * schimbarea scutecelor la timp si folosirea unei creme protectoare pe baza de oxid de zinc;
- * inchiderea corecta a scutecului, fara insa sa fie prea strans, pentru a lasa loc sa circule aerul;
- * spalarea scutecelor cu apa fierbinte, clatirea lor in mai multe ape si fierberea acestora, fara a folosi detergenti, inalbitori sau balsam de rufe;
- * existenta unor perioade din zi cand bebelusul este lasat fara scutec, sa doarma sau sa se joace, astfel incat pielea sa vina in contact cu aerul;
- * alegerea scutecelor in functie de greutatea copilului;

Dermatita de scutec

Published on Sanatate, medicina, tratament (<http://www.i-medic.ro>)

- * igienizarea zonei genitale a nou-nascutului la fiecare schimb de scutec, fara a freca pielea, indepartarea materiilor fecale, cu servetele umede, speciale sau cu apa calduta.
- * scutecele de panza sa fie din materiale moi, absorbante si schimbate foarte des;
- * nu se recomanda folosirea scutecelor sau a chiloteilor din material plastic.

Tratamentul

Daca totusi s-a produs iritatie, se foloseste o crema protectoare, pe baza de oxid de zinc, iar in cazul unor suprainfectari, unguente cu antibiotic, antifungice, antiinflamatorii. Se va atentiona mama sa nu foloseasca pudra (talcul), pentru a evita o eventuala pneumonie prin aspiratie. Schimbarea scutecelor se va face - in medie - de 6-7 ori pe zi, iar crema cu rol protector se va aplica de fiecare data cand se face igienizarea copilului. In cazul in care chiar si cu o buna ingrijire si cu tratament adecvat dermatita nu se vindeca, se cauta o alta marca de scutec, deoarece este posibil ca bebelusul sa fie alergic la una dintre substantele prezente in scutecul absorbant folosit curent.

De asemenea, este obligatoriu ca mama sa tina cont de urmatoarele reguli:

- * schimbarea scutecului imediat dupa ce a fost murdarit;
- * igienizarea zonei genitale a nou-nascutului la fiecare schimb de scutec, fara a freca pielea;
- * folosirea unei creme protectoare pe baza de oxid de zinc;
- * inchiderea corecta a scutecului, fara insa sa fie prea strans, pentru a lasa loc sa circule aerul;
- * spalarea scutecelelor cu apa fierbinte, clatirea lor in mai multe ape si fierberea acestora, fara a folosi detergenti, inalbitori sau balsam de rufe;
- * alaptatul copilului creste rezistenta la infectii si scade ph-ul scaunelor;
- * existenta unor perioade din zi cand bebelusul este lasat fara scutec, sa doarma sau sa se joace, astfel incat pielea sa vina in contact cu aerul.

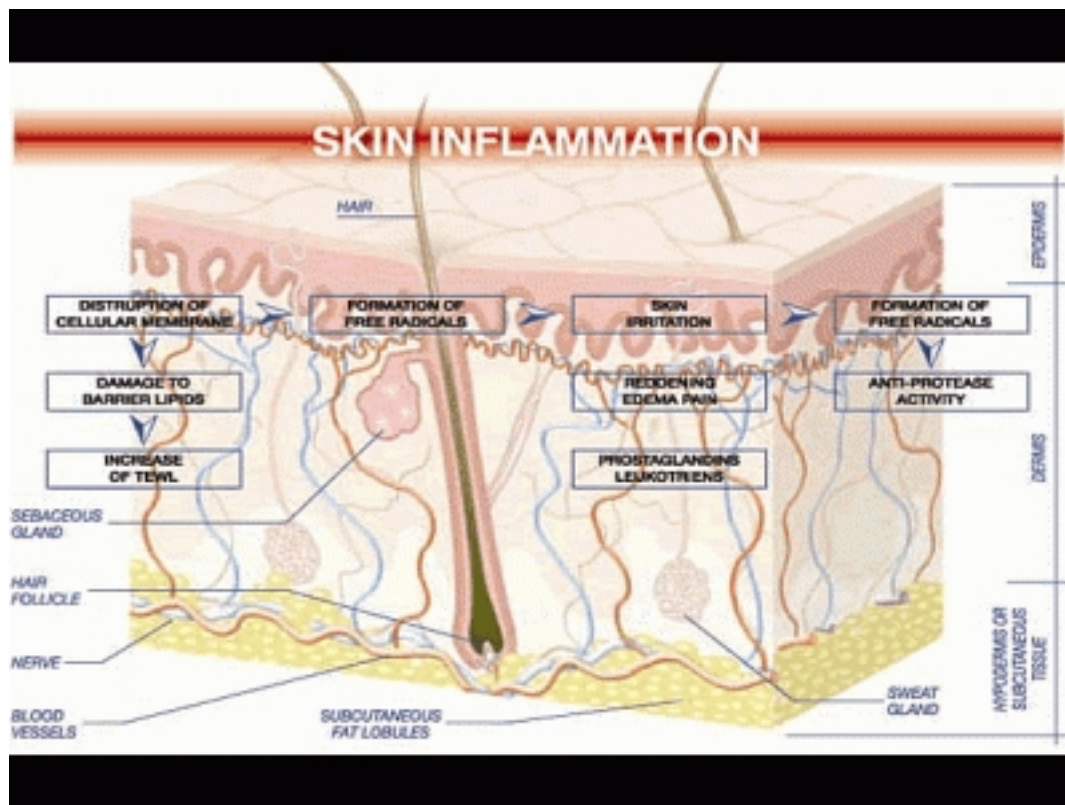
Imagini

Chemical induced diaper rash has irregular but sharp borders



Dermatita de scutec

Published on Sanatate, medicina, tratament (<http://www.i-medic.ro>)



Dermatita de scutec

Published on Sanatate, medicina, tratament (<http://www.i-medic.ro>)



Check for wet diapers
during bouts of diarrhea



© ADAM, Inc.

- [Pediatrie](#)
- [ANTISEPTICE SI DEZINFECTANTE](#)
- [Piele rosie \(eritem\)](#)
- [Piele sensibila](#)
- [Preparate dermatologice](#)

Source URL: <http://www.i-medic.ro/boli/dermatita-de-scutec>

Dermatita de scutec

Published on Sanatate, medicina, tratament (<http://www.i-medic.ro>)

Links:

[1] <http://www.i-medic.ro/boli/dermatita-de-scutec#tabs-generalitati>

[2] <http://www.i-medic.ro/boli/dermatita-de-scutec#tabs-diagnostic>

[3] <http://www.i-medic.ro/boli/dermatita-de-scutec#tabs-tratament>

[4] <http://www.i-medic.ro/boli/dermatita-de-scutec#tabs-imagini>