

Surditatea

By *camy*

Created 01/07/2009 - 20:01

- [Generalitati](#) [1]
- [Diagnostic](#) [2]
- [Tratament](#) [3]
- [Imagini](#) [4]

Generalitati

Ce este surditatea?

Prin surditate se intelege scaderea usoara sau grava, unilaterala sau bilaterala a acuitatii auditive mergand pana la cofoza - adica abolirea completa a auzului. Surditatile pot fi tranzitorii sau definitive, usoare, medii sau grave, unilaterale sau bilaterale, de transmisie (cauza este localizata la nivelul urechii externe sau medii) sau de perceptie (cauza este localizata la nivelul urechii interne si/sau la nivelul sistemului nervos periferic sau central). Pierderea progresiva a auzului, afecteaza toate grupele de varsta si este ca frecventa pe locul trei dintre cele mai frecvente afectiuni pe termen lung (cronice) la varstnici. Aceasta afectiune se intalneste pana la 40% la persoanele peste varsta de 65 de ani si pana la 80% la persoanele peste 85 de ani.

Care sunt cauzele?

La adulti, cele mai frecvente cauze ale pierderii auzului sunt:

- zgomotul: expunerea la zgomot puternic determina Pierderea auzului la una sau ambele urechi, care poate fi tranzitorie sau se poate agrava pe parcursul a 3 pana la 4 luni; una dintre afectiunile autoimune care se manifesta astfel este artrita reumatoida.

Diagnostic

Medicul va diagnostica Pierderea auzului prin efectuarea unei anamneze complete privind simptomele si afectiunile prezente in familie si a unui examen fizic complet. Astfel, in urma unui examen medical de rutina, medicul va putea diagnostica pierderea auzului.

In cazul in care persoana are simptome de pierdere a auzului sau medicul depisteaza o afectiune care determina pierderea auzului, atunci medicul va intreba pacientul daca a fost expus recent sau o perioada mai lunga de timp la zgomote puternice, daca a consumat medicamente si daca are simptome ca de exemplu zgomote in urechi, tuituri sau daca are Vertij (ameteala). In functie de raspunsurile la aceste intrebari medicul va putea determina cauza pierderii auzului.

Medicul va examina de asemenea si urechile. Acesta va folosi un instrument dotat cu o sursa de lumina (otoscop) pentru a depista afectiunile canalului auditiv extern, timpanului si urechii medii, inclusiv pentru a depista daca sunt prezente dopuri de ceara, obiecte blocate la nivelul canalului auditiv extern, infectii sau secretii la nivelul acesta sau un traumatism la nivelul urechii.

Daca examinarea fizica, istoricul familial sau simptomele prezente sugereaza prezenta unei afectari a auzului, medicul poate solicita o evaluare standard a auzului (audiograma).

Evaluarea standard a auzului consta in efectuarea unui test sau mai multor teste dintre urmatoarele:

- testul "soptitului": investigheaza cat de bine aude persoana respectiva cuvintele soptite de la o distanta mica si cat de bine intelege cuvintele
- testul diapazonului: investigheaza cat de bine se transmit sunetele la nivelul urechii
- audiometria sunetelor simple: verifica modul in care persoana aude aceste sunete care ajung la nivelul urechii interne prin intermediul canalului auditiv extern (conductul aerian); persoana respectiva asculta sunetele cu ajutorul unor casti aplicate la nivelul urechilor

- testul de receptie a vorbirii si de recunoastere a cuvintelor: evidentiaza cat de bine persoana aude si intelege discutiile din jur
- testul acustic (timpanometria si testul de reflex acustic): masoara cantitatea de energie a sunetelor care se reflecta din membrana timpanica la structurile osoase ale urechii interne, in loc de a fi transmise la nivelul urechii interne
- testul emisiei otoacustice: masoara raspunsul urechii interne la sunete; emisia otoacustica reprezinta sunetele produse de cohlee ca raspuns la sunetele provenite din mediul extern, ca de exemplu un sunet sau pocnet, asemanatoare unui ecou de intensitate mica. Medicii specialisti de ORL pot inregistra si interpreta aceste sunete cu scopul de a exclude pierderea auzului. Testul emisiei otoacustice este utilizat de obicei la screeningul nou-nascutilor pentru depistarea afectiunilor auditive.

Se pot face teste suplimentare in functie de cauza suspicionata in declansarea surditatii:

- teste imagistice cum ar fi tomografia computerizata (CT scan) sau rezonanta magnetica nucleara (RMN) pot fi folosite atunci cand se suspicioneaza o tumora sau un traumatism la acest nivel
- testul potentialelor evocatoare a acuitatii auditive: se utilizeaza pentru a testa aria cerebrala raspunzatoare de acuitatea auditiva, daca medicul suspicioneaza prezenta unui neurom acustic sau alte afectiuni ale nervilor. Acest test masoara raspunsul cortexului la sunete.

Tratament

Tratamentul pentru Pierderea auzului poate determina retragerea sociala, aparitia depresiei si pierderea independentei persoanei respective. Desi tratamentul in acest caz, efectuat corect, nu poate restabili o functie auditiva normala, el totusi ajuta foarte mult la imbunatatirea comunicarii, a interrelatiilor sociale si totodata imbunatateste desfasurarea activitatilor atat de la serviciu cat si de acasa, facandu-le mai placute.

Tratament initial

In cazul pierderii reversibile a auzului, tratamentul depinde de cauza. In aceste cazuri tratamentul este eficient.

Cauze ale pierderii reversibile a auzului:

- medicamentele ototoxice (cum ar fi aspirina sau ibuprofen): dupa incetarea administrarii acestor medicamente simptomele se imbunatatesc
- infectiile urechii, ca de exemplu otitele medii: se pot vindeca fara nici un tratament, cu toate ca uneori este necesara antibioterapia
- traumatismele urechii sau extremitatii cefalice: se pot vindeca fara tratament, dar uneori necesita interventie chirurgicala
- otoscleroza, neuromul acustic sau boala Meniere: necesita tratament medicamentos sau chirurgical
- afectiunile autoimune: sunt tratate cu medicamente corticosteroide, de obicei cu Prednison
- dopurile de ceara sunt indepartate; este interzisa folosirea betisoarelor de vata pentru curatarea urechilor sau a obiectelor ascutite pentru indepartarea dopurilor de ceara, pentru ca acestea pot impinge ceara spre interior sau pot produce traumatism la acest nivel.

In cazul pierderii permanente a auzului, intalnita o data cu inaintarea in varsta sau indusa de expunerea la zgomote, dispozitivele (protezele) auditive adesea imbunatatesc auzul si comunicarea. Aceste dispozitive includ:

- proteze auditive: acestea amplifica sunetele; desi protezele auditive imbunatatesc functia auditiva si in consecinta determina o comunicare mai usoara, ele nu pot restabili auzul normal
- dispozitive care faciliteaza auzul, dispozitive de alarma si alte dispozitive care ajuta comunicarea.

Tratament de intretinere

Pierderea reversibila a auzului, cum ar fi cea datorata dopurilor de ceara sau infectiilor urechii, se vindeca in general dupa tratarea cauzei. Daca persista afectarea auzului dupa tratament, se recomanda consultul unui medic specialist. Uneori s-ar putea sa fie necesar alt tratament medicamentos sau chirurgical.

In cazul pierderii permanente a auzului, ca de exemplu odata cu inaintarea in varsta si indusa de expunerea la zgomot, probabil trebuie continuata purtarea protezelor auditive. Medicul specialist ORL recomanda efectuarea testelor auditive pentru a vedea modificarile acuitatii auditive in urma

tratamentului; daca apar modificari ale acuitatii auditive, tratamentul trebuie ajustat.

Alte dispozitive auditive sunt:

- dispozitive care imbunatatesc auzul: aceste dispozitive cresc intensitatea anumitor sunete prin transmiterea acestora direct la ureche; se pot folosi diferite tipuri de dispozitive pentru anumite situatii, ca de exemplu intr-un dialog cu alta persoana si in timpul orelor la scoala sau cinematograful; in mod frecvent folosirea dispozitivelor care imbunatatesc auzul includ amplificatoarele telefoanelor, sistemele personale de ascultatie (ca de exemplu sisteme radio FM personale) si dispozitive care pot fi conectate direct la televizor, casetofon, radio sau microfon
- sistemele de alarma: aceste sisteme avertizeaza persoana asupra unor sunete particulare (ca de exemplu clopotelul de la usa, sunetul telefonului sau plansul copilului) prin folosirea sunetelor puternice, avertizarilor luminoase sau a vibratiilor care atrag atentia persoanei
- titrarea programelor tv: aceasta poate facilita intelegerea programelor transmise la televizor, in partea de jos a ecranului aparand scris tot ceea ce se vorbeste la televizor; majoritatea televizoarelor de generatie noua au aceasta optiune
- telefon cu text: acesta este un dispozitiv special adaptat pentru persoanele cu surditate, prin care se pot trimite mesaje pe ecranul telefonului in timpul convorbirilor telefonice; cand mesajul este scris pe tastatura telefonului, informatia este trimisa instantaneu la celalalt interlocutor, aparand pe ecranul telefonului. Un releu de telecomunicatii permite apelarea telefonului cu text de la orice post telefonic si invers.

Tratament in cazul agravarii bolii

Pierderea auzului datorata inaintarii in varsta si expunerii la zgomote se poate agrava, in special daca se continua expunerea la zgomote foarte puternice. Este necesar consultul medicului specialist pentru a ajusta proteza auditiva.

In cazul pierderii severe a auzului optiunea terapeutica consta in implantul cohlear. Acesta este un dispozitiv electronic de dimensiuni mici care permite auzirea sunetelor, in cazul pierderii severe sau totale a auzului. Acest implant inlocuieste functia celulelor nervoase afectate sau absente, care in mod normal fac posibil auzul. La copiii mici cu afectare severa a auzului sau cu surditate, uneori se recomanda implantul cohlear dupa diagnosticul initial. Unele studii au aratat ca exista o posibila legatura intre implantul cohlear si meningita.

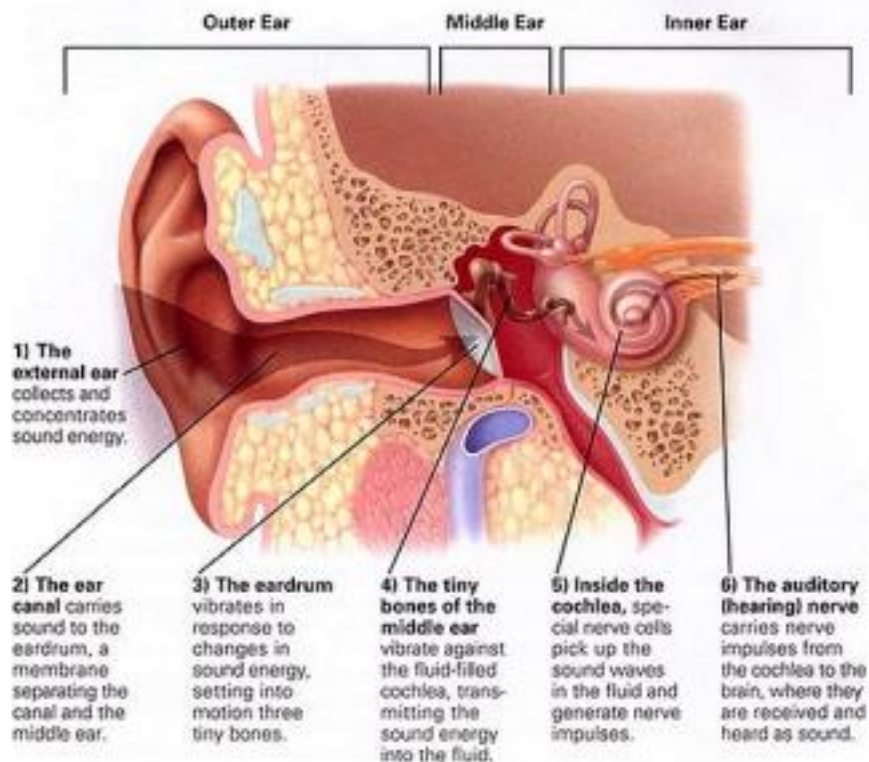
Inrautatarea pierderii auzului poate fi prevenita prin evitarea pe cat posibila a zgomotelor puternice si prin utilizarea castilor protectoare pentru urechi cand persoana este intr-un mediu cu zgomot puternic, inclusiv la serviciu.

Se recomanda ca membrii familiei si prietenii sa-si modifice comportamentul in momentul vorbirii, ca de exemplu fata sa fie orientata spre persoana cu surditate, pantru ca aceasta sa vada expresia fetei si gesturile, iar vorbirea sa fie lenta si clara.

Imagini

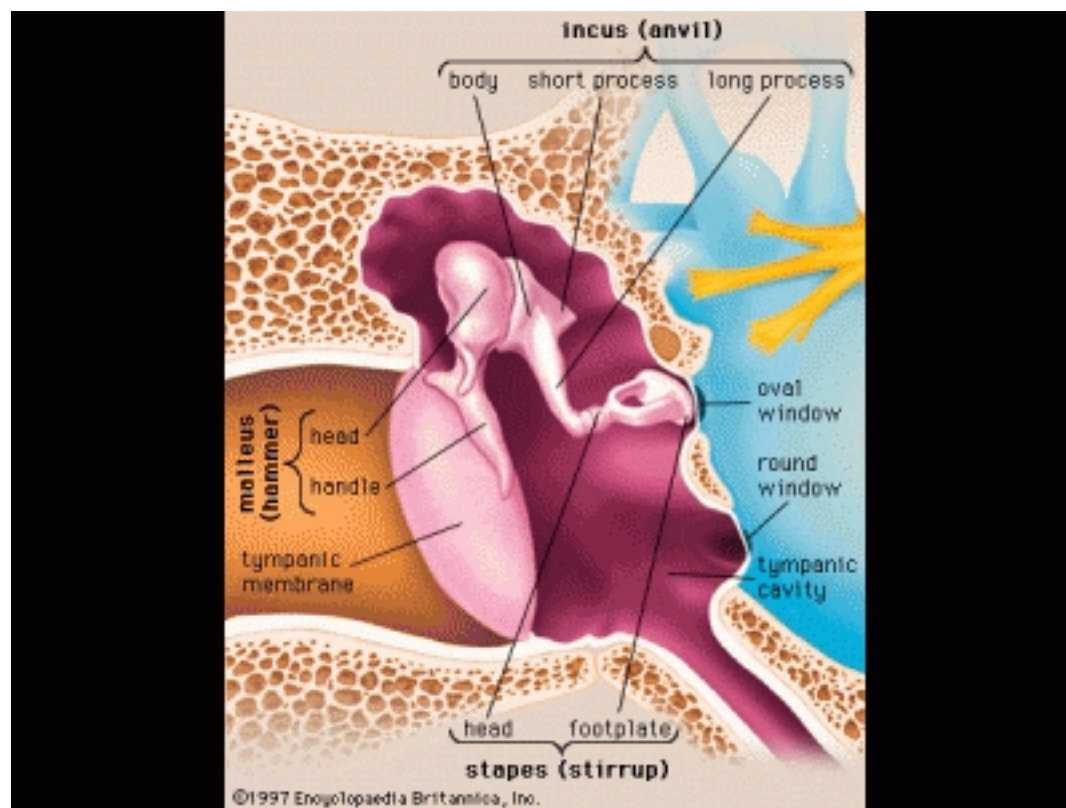
Surditatea

Published on Sanatate, medicina, tratament (<http://www.i-medic.ro>)



Surditatea

Published on Sanatate, medicina, tratament (<http://www.i-medic.ro>)



- [ORL](#)
- [Organe sensitive](#)
- [Pierderea auzului](#)
- [PREPARATE PENTRU URECHI](#)

Source URL: <http://www.i-medic.ro/boli/surditatea>

Links:

Surditatea

Published on Sanatate, medicina, tratament (<http://www.i-medic.ro>)

[1] <http://www.i-medic.ro/boli/surditatea#tabs-generalitati>

[2] <http://www.i-medic.ro/boli/surditatea#tabs-diagnostic>

[3] <http://www.i-medic.ro/boli/surditatea#tabs-tratament>

[4] <http://www.i-medic.ro/boli/surditatea#tabs-imagini>